

Η υγιεινή σε εξωτερικούς χώρους σπάνια βρίσκεται στο επίκεντρο της συζήτησης, μέχρι τη στιγμή που κάτι πάει στραβά. Όποιος έχει βρεθεί σε εργοτάξιο χωρίς επαρκείς χημικές τουαλέτες ή σε υπαίθρια εκδήλωση με ουρές δεκάδων μέτρων, ξέρει ότι οι φορητές τουαλέτες δεν είναι απλώς «μια λεπτομέρεια». Επηρεάζουν την ασφάλεια, την εικόνα του διοργανωτή ή του εργοδότη, ακόμα και τη σχέση με τους τοπικούς φορείς.

Όταν μιλάμε για κινητές τουαλέτες για επαγγελματική χρήση, οι απαιτήσεις αλλάζουν ριζικά σε σχέση με τη λύση για μια μικρή ιδιωτική εκδήλωση. Μπαίνουν στο τραπέζι θέματα κανονισμών, συνεχόμενης χρήσης, κόστους κύκλου ζωής, πρόσβασης ΑμεΑ, ακόμη και βιωσιμότητας.

Στις επόμενες ενότητες θα δούμε πώς μπορούν εταιρείες, τεχνικές επιχειρήσεις, διοργανωτές εκδηλώσεων και δήμοι να επιλέξουν τις κατάλληλες λύσεις, να υπολογίσουν σωστά τις ανάγκες τους και να αποφύγουν λάθη που κοστίζουν.

Γιατί οι κινητές τουαλέτες είναι στρατηγική επιλογή

Σε επαγγελματικό περιβάλλον, οι κινητές ή εξωτερικές τουαλέτες δεν είναι «αναγκαίο κακό», αλλά μέρος της συνολικής στρατηγικής υγιεινής και ασφάλειας.

Στα εργοτάξια, για παράδειγμα, οι φορητές τουαλέτες εργοταξίου επηρεάζουν άμεσα την παραγωγικότητα. Όταν οι εργαζόμενοι αναγκάζονται να διανύουν μεγάλη απόσταση μέχρι την πλησιέστερη τουαλέτα ή να περιμένουν σε ουρά, χάνεται χρόνος, αλλά κυρίως πέφτει το ηθικό του προσωπικού. Έχω δει εργοτάξια όπου, μετά την προσθήκη ακόμη δύο χημικών τουαλετών εργοταξίου, οι καθυστερήσεις στα διαλείμματα μειώθηκαν σχεδόν στο μισό.

Για δήμους και διοργανωτές εκδηλώσεων, η σωστή πρόβλεψη σε τουαλέτες εκδηλώσεων σχετίζεται με την άδεια λειτουργίας, την τήρηση των υγειονομικών όρων και την εικόνα απέναντι στους δημότες. Ένας δήμος που επενδύει σε καλαίσθητες, καθαρές και λειτουργικές προσωρινές τουαλέτες για τις πλατείες, τα πανηγύρια ή τα gala's, μειώνει τα παράπονα και, κυρίως, προλαμβάνει φθορές στο δημόσιο χώρο από «ανεπίσημη» χρήση γωνιών και πάρκων.

Η συστηματική σκέψη γύρω από τις λύσεις υγιεινής εργοταξίου ή εκδηλώσεων προσφέρει επίσης:

- Μείωση κινδύνου προστίμων από επιθεώρηση εργασίας ή υγειονομικού.
- Βελτιωμένη συμμόρφωση με πολιτικές ESG, ειδικά όταν επιλέγονται λύσεις με χαμηλότερη κατανάλωση νερού και υπεύθυνη διαχείριση λυμάτων.
- Καλύτερη εμπειρία εργαζομένων, συνεργείων, επισκεπτών ή κοινού.

Βασικοί τύποι κινητών τουαλετών και πότε χρησιμοποιούνται

Η αγορά έχει εξελιχθεί πολύ πέρα από την κλασική πλαστική καμπίνα. Όταν μια εταιρεία εξετάζει ενοικίαση χημικών τουαλετών ή αγορά χημικής τουαλέτας, καλό είναι να γνωρίζει τις βασικές κατηγορίες.

1. Απλές χημικές τουαλέτες καμπίνας

Οι κλασικές, αυτόνομες μονάδες με δοχείο χημικών, πλαστικό κέλυφος και αερισμό. Είναι η βασική επιλογή για εργοτάξια, αγροτικές εργασίες, μικρές υπαίθριες εκδηλώσεις ή προσωρινά σημεία εξυπηρέτησης. Προσφέρουν χαμηλό κόστος ανά μονάδα, γρήγορη εγκατάσταση και ευκολία μετακίνησης.

2. VIP χημικές τουαλέτες

Πιο ευρύχωρες, με καλύτερο φινιρίσμα, φωτισμό, συχνά με νιπτήρα, καθρέφτη και πιο διακριτικό σχεδιασμό. Προτιμώνται σε γάμους, εταιρικές εκδηλώσεις, VIP ζώνες σε συναυλίες και competition. Υπάρχουν τόσο ως μεμονωμένες καμπίνες όσο και ως τροχόσπιτα - trailers με ξεχωριστούς χώρους για άνδρες και γυναίκες.

3. Χημικές τουαλέτες ΑμεΑ

Καμπίνες με μεγαλύτερη επιφάνεια, ράμπες, χειρολαβές και διαρρύθμιση που επιτρέπει τη χρήση από άτομα με αναπηρία ή μειωμένη κινητικότητα. Πολλές άδειες εκδηλώσεων απαιτούν πλέον ρητά συγκεκριμένο αριθμό τουαλετών ΑμεΑ ανάλογα με το μέγεθος του κοινού. Η απουσία τους δεν είναι απλώς θέμα εικόνας, αλλά δυνητικά νομικό ζήτημα διάκρισης.

4. Συγκροτήματα με σύνδεση σε δίκτυο

Τροχόσπιτα ή field με κανονικές λεκάνες, νιπτήρες και ντους, που συνδέονται σε δίκτυο ύδρευσης και αποχέτευσης ή σε εξωτερικές δεξαμενές. Λύση για μακροχρόνια εργοτάξια, στρατόπεδα εργασίας, κινητές μονάδες υγείας, αλλά και για δήμους που θέλουν πιο μόνιμες, αλλά παρ' όλα αυτά κινητές, εξωτερικές τουαλέτες σε παραλίες και τουριστικές περιοχές.

5. Υβριδικές λύσεις για ειδικές χρήσεις

Περιλαμβάνουν λύσεις με ξηρές τουαλέτες (χωρίς νερό, με κομποστοποίηση), χημικές τουαλέτες με ενισχυμένο σύστημα εξαερισμού για μαζικές συναθροίσεις, αλλά και boxes που συνδυάζουν αποδυτήρια, ντους και τουαλέτες για κατασκευές μεγάλης διάρκειας.

Ο σωστός συνδυασμός εξαρτάται από τη χρήση: άλλες ανάγκες έχουν οι χημικές τουαλέτες εργοταξίου, άλλες οι χημικές τουαλέτες για γάμο ή για συναυλία.

Εργοτάξια και κατασκευές: τι λειτουργεί στην πράξη

Σε έργα υποδομής, πολυκατοικίες, βιομηχανικές εγκαταστάσεις ή αιολικά πάρκα, οι φορητές τουαλέτες εργοταξίου αποτελούν απαίτηση της νομοθεσίας, αλλά και πρακτική ανάγκη.

Στην πράξη, όσοι διαχειρίζονται μεγάλα έργα συνήθως ακολουθούν τρεις βασικές αρχές:

Πρώτον, ποτέ μόνο μία τουαλέτα. Ακόμη και σε μικρή ομάδα eight - 10 ατόμων, η μία μονάδα δημιουργεί ουρές σε ώρες αιχμής, ενώ αν χαλάσει ή χρειαστεί έκτακτη συντήρηση, το εργοτάξιο μένει χωρίς λύση. Συνήθως ξεκινάμε με τουλάχιστον δύο μονάδες, ακόμη και για μικρή ομάδα, για λόγους εφεδρείας.

Δεύτερον, συχνότητα συντήρησης ανάλογη της έντασης χρήσης. Έχω δει εταιρείες να προσπαθούν να εξοικονομήσουν κόστος μειώνοντας τα δρομολόγια εκκένωσης, με αποτέλεσμα έντονη δυσοσμία, παράπονα και, τελικά, ανάγκη για έκτακτη, πιο ακριβή επέμβαση. Για συνεχή, καθημερινή χρήση από 10 - 15 άτομα, μια εκκένωση την εβδομάδα είναι συχνά το απολύτως ελάχιστο.

Τρίτον, σωστή τοποθέτηση. Οι τουαλέτες για κατασκευές πρέπει να βρίσκονται όσο πιο κοντά στο μέτωπο εργασιών γίνεται, αλλά και σε σημείο όπου μπορεί να προσεγγίσει το βυτίο. Αν τις βάλετε στο «τέλειο» σημείο για τους εργαζόμενους, αλλά ο δρόμος είναι πολύ στενός ή με εμπόδια, η συντήρηση γίνεται εφιάλτης.

Οι λύσεις υγιεινής εργοταξίου συχνά συνδυάζουν απλές κινητές τουαλέτες με ντουζιέρες σε boxes για μακροχρόνια έργα, ειδικά όταν υπάρχει προσωπικό που διαμένει κοντά στο εργοτάξιο. Εκεί, η αγορά χημικής τουαλέτας ή ολόκληρου συγκροτήματος μπορεί να έχει νόημα, ιδίως αν η εταιρεία έχει διαδοχικά έργα και μπορεί να τις επαναχρησιμοποιήσει.

Εκδηλώσεις, συναυλίες και festivals: διαφορετική λογική

Οι τουαλέτες για υπαίθρια εκδήλωση έχουν άλλες προτεραιότητες. Εδώ μετρά κυρίως η εμπειρία του χρήστη και η ροή του κοινού. Οι χημικές τουαλέτες για συναυλία ή για competition δέχονται εντατική, συμπυκνωμένη χρήση σε λίγες **χημικές τουαλέτες εργοταξίου** ώρες, κάτι που δημιουργεί ιδιαίτερες προκλήσεις.

Σε μια μεγάλη συναυλία five.000 - 10.000 ατόμων, μια συχνή παγίδα είναι ο υπολογισμός μόνο με βάση το «τυπικό» ratio ατόμων ανά τουαλέτα, χωρίς να λαμβάνεται υπόψη η κατανάλωση ποτών και η διάρκεια της εκδήλωσης. Η εμπειρία δείχνει ότι σε μουσικά pursuits, όπου το κοινό καταναλώνει μπύρα και αναψυκτικά επί ώρες, απαιτούνται σημαντικά περισσότερες τουαλέτες εκδηλώσεων ή, τουλάχιστον, πιο συχνή συντήρηση κατά τη διάρκεια του tournament.

Στους γάμους και τις πιο «κομψές» εκδηλώσεις, η ανάγκη μετατοπίζεται στις VIP χημικές τουαλέτες. Οι καλεσμένοι περιμένουν καθαριότητα, καλό φωτισμό, διακριτική εμφάνιση. Γι' αυτό η ενοικίαση χημικών τουαλετών για γάμο συχνά συνοδεύεται από υπηρεσία συνεχούς καθαρισμού, με προσωπικό που ελέγχει τακτικά τις εγκαταστάσεις, ανανεώνει αναλώσιμα και φροντίζει για την εικόνα.

Ένα χρήσιμο κριτήριο για τουαλέτες για pageant είναι η διασπορά. Αν όλες οι μονάδες συγκεντρωθούν στο πίσω μέρος του χώρου, οι ουρές εκτείνονται σε ένα σημείο, προκαλώντας συμφόρηση. Όταν οι κινητές τουαλέτες κατανέμονται περιμετρικά, το κοινό διασπείρεται και μειώνονται τα «μποτιλιαρίσματα» ανθρώπων.

Ενοικίαση ή αγορά; Οικονομική και πρακτική σύγκριση

Οι επαγγελματίες συχνά ρωτούν αν συμφέρει περισσότερο η ενοικίαση χημικών τουαλετών ή η αγορά χημικής τουαλέτας. Η απάντηση εξαρτάται από τρεις κρίσιμες παραμέτρους: διάρκεια χρήσης, γεωγραφική διασπορά των έργων ή εκδηλώσεων και δυνατότητα εσωτερικής συντήρησης.

Για έργα μικρής διάρκειας ή μεμονωμένες εκδηλώσεις, η ενοικίαση είναι σχεδόν πάντα μονόδρομος. Περιλαμβάνει συνήθως μεταφορά, εγκατάσταση, τακτική εκκένωση, αναλώσιμα και τελική απομάκρυνση. Το κόστος γίνεται απόλυτα προβλέψιμο και δεν χρειάζεται η εταιρεία να επενδύσει σε βυτιοφόρο ή εξοπλισμό συντήρησης.

Η αγορά συμφέρει όταν:

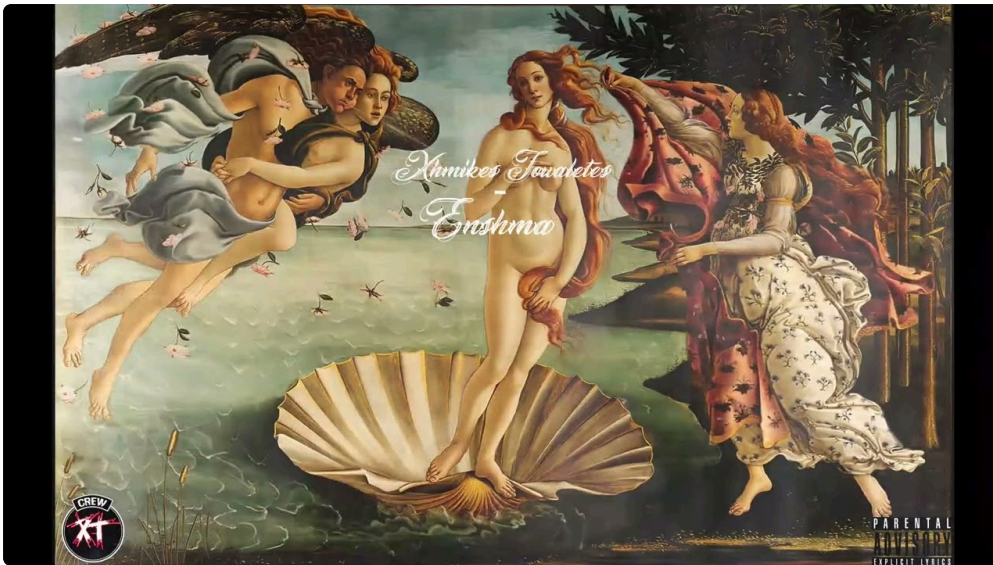
- Μια τεχνική εταιρεία έχει σχεδόν συνεχόμενα εργοτάξια όλο το έτος, στην ίδια ή σε κοντινές περιοχές.
- Ένας δήμος χρειάζεται σταθερά εξωτερικές τουαλέτες σε τουριστικά σημεία, παραλίες ή οργανωμένους χώρους αναψυχής.
- Υπάρχει πρόσβαση σε δικό της ή συνεργαζόμενο βυτιοφόρο και προσωπικό εκπαιδευμένο στη διαχείριση λυμάτων.

Ακόμη και τότε, πρέπει να συνυπολογιστούν κόστος αποθήκευσης μεταξύ έργων, φθορές, πιθανές βανδαλισμοί και η αξία μεταπώλησης μετά από κάποια χρόνια. Σε πολλές περιπτώσεις, ένας μικτός τρόπος λειτουργίας είναι ιδανικός: αγορά κάποιων βασικών μονάδων για συχνή χρήση και ενοικίαση επιπλέον τουαλετών για περιόδους αιχμής ή μεγάλες εκδηλώσεις.

Τεχνικά κριτήρια επιλογής: πέρα από την τιμή

Όταν εταιρείες ή δήμοι ζητούν προσφορές, συχνά εστιάζουν μόνο στην τιμή ανά μονάδα. Στην πράξη, όμως, αυτό είναι το λιγότερο αξιόπιστο κριτήριο αν δεν εξεταστούν τα υπόλοιπα τεχνικά στοιχεία.

Το πρώτο είναι η χωρητικότητα της δεξαμενής. Μια φθηνότερη μονάδα με μικρό δοχείο μπορεί να χρειάζεται διπλάσιες εκκενώσεις. Αν συνυπολογιστεί το κόστος των δρομολογίων, πολλές φορές η ελαφρώς πιο ακριβή τουαλέτα βγαίνει οικονομικότερη στο σύνολο.



Το δεύτερο είναι ο αερισμός και η ποιότητα των υλικών. Οι φθηνές κατασκευές, με λεπτά τοιχώματα και ανεπαρκή εξαερισμό, ζεσταίνονται γρήγορα και κρατούν τις οσμές. Σε ελληνικές κλιματικές συνθήκες, ιδίως σε παραθαλάσσιες περιοχές ή εργοτάξια χωρίς σκίαση, αυτή η λεπτομέρεια κάνει μεγάλη διαφορά.

Τρίτο, ο εξοπλισμός. Σαπούνι, χαρτί, αντισηπτικά, ποδοκίνητος νιπτήρας, κλειδαριές που δεν μπλοκάρουν, φωτισμός μπαταρίας ή σύνδεση ρεύματος. Στις τουαλέτες για επαγγελματική χρήση, όλα αυτά επηρεάζουν την αποδοχή από τους χρήστες και το πόσο συχνά θα χρειάζεται να επεμβαίνει το προσωπικό.

Τέταρτο, η προσβασιμότητα. Χημικές τουαλέτες ΑμεΑ δεν καλύπτουν απλώς νομικές υποχρεώσεις. Δείχνουν σεβασμό προς όλους τους χρήστες, κάτι που έχει ιδιαίτερο βάρος σε εκδηλώσεις με διάφορες ηλικιακές ομάδες ή σε δημοτικές υποδομές.

Υπολογισμός αναγκών: πόσες τουαλέτες χρειάζομαι;

Ο υπολογισμός δεν είναι πάντα ευθύγραμμος. Για εργοτάξια, ξεκινάμε συνήθως από τις ελάχιστες απαιτήσεις της νομοθεσίας (π.χ. αριθμός εργαζομένων ανά τουαλέτα), αλλά προσαρμόζουμε ανάλογα με τις βάρδιες. Αν ένα εργοτάξιο λειτουργεί σε δύο ή τρεις βάρδιες, η πίεση ανά μονάδα αυξάνεται δραστικά.

Σε εκδηλώσεις, τα κριτήρια είναι περισσότερα: αριθμός επισκεπτών, αναλογία ανδρών - γυναικών, διάρκεια, είδος εκδήλωσης, κατανάλωση αλκοόλ, ύπαρξη ξεχωριστών VIP ζωνών. Για παράδειγμα, μια υπαίθρια συναυλία four ωρών με νεανικό κοινό και έντονη κατανάλωση ποτών απαιτεί περισσότερες τουαλέτες σε σχέση με μια πολιτιστική βραδιά 1,5 ώρας σε κοινό μεγαλύτερης ηλικίας.

Οι τουαλέτες για competition πολυήμερης διάρκειας έχουν ακόμα μια ιδιαιτερότητα: τη συσσώρευση ρύπων και οσμών αν δεν υπάρχει συστηματική απολύμανση. Εκεί οι διοργανωτές συχνά επιλέγουν συνδυασμό: περισσότερες μονάδες, αλλά και συνεχείς βάρδιες καθαρισμού, με άτομα που φροντίζουν το εσωτερικό και τον **κινητές τουαλέτες μονάδες** περιβάλλοντα χώρο.

Καλό είναι, σε κάθε περίπτωση, οι υπεύθυνοι να ζητούν από τον προμηθευτή τους όχι μόνο προσφορά, αλλά και τεκμηριωμένη πρόταση διάταξης και αριθμού μονάδων, βασισμένη σε αντίστοιχα έργα ή εκδηλώσεις που έχει εξυπηρετήσει.

Δήμοι και δημόσιος χώρος: ειδικές προκλήσεις

Οι δήμοι βρίσκονται σε δύσκολη θέση. Από τη μια, δέχονται διαρκώς παράπονα για έλλειψη δημόσιων τουαλετών. Από την άλλη, αν εγκαταστήσουν σταθερά κτίσματα, αντιμετωπίζουν υψηλό κόστος κατασκευής, βανδαλισμούς και δυσκολίες συντήρησης.

Οι κινητές τουαλέτες, ειδικά σε μορφή boxes ή στιβαρών καμπινών, δίνουν ευελιξία. Μπορούν να τοποθετηθούν εποχικά σε παραλίες και να απομακρυνθούν τον χειμώνα, να συνοδεύουν δημοτικές εκδηλώσεις, πανηγύρια, λαϊκές αγορές, ακόμα και αθλητικές διοργανώσεις.

Η βασική πρόκληση είναι η οργάνωση του κύκλου συντήρησης. Στην πράξη, όσοι δήμοι το χειρίζονται με επιτυχία συνήθως:

- Ορίζουν σαφές πρόγραμμα δρομολογίων για βυτιοφόρο και συνεργεία καθαρισμού, προσαρμοσμένο στην εποχικότητα.
- Τοποθετούν τις μονάδες σε φωτεινά, ορατά σημεία, όχι σε «κρυφές γωνιές», ώστε να περιορίζονται οι φθορές και να αισθάνονται ασφαλείς οι χρήστες.
- Επιλέγουν διαφοροποίηση τύπων: απλές τουαλέτες σε δευτερεύοντα σημεία, πιο αναβαθμισμένες για κεντρικές πλατείες και τουριστικές ζώνες, καθώς και τουλάχιστον μία χημική τουαλέτα ΑμεΑ σε κάθε βασική συστάδα.

Ένα σημείο που συχνά παραβλέπεται είναι η αισθητική. Οι δημότες είναι πολύ πιο ανεκτικοί σε εξωτερικές τουαλέτες που «δένουν» με τον χώρο, με ουδέτερα χρώματα και προσεγμένο σχεδιασμό, παρά σε τυχαίες, παλιές καμπίνες που μοιάζουν παρατημένες.

Καθαριότητα, υγιεινή και διαχείριση παραπόνων

Η ποιότητα μιας λύσης φορητής τουαλέτας κρίνεται τελικά στην καθημερινή χρήση. Δεν έχει σημασία πόσο ακριβή ή σύγχρονη είναι μια καμπίνα, αν ο χρήστης τη βρει βρώμικη, χωρίς χαρτί ή με δυσάρεστη οσμή.

Οι επαγγελματίες του χώρου συνηθίζουν να λένε ότι η επιτυχία κρίνεται στα «μικρά»: απλές ενέργειες ρουτίνας που απαιτούν πειθαρχία. Μερικές πρακτικές που ξεχωρίζουν τους σοβαρούς παρόχους:

1. Σαφής τήρηση ημερολογίου καθαρισμών και εκκενώσεων, διαθέσιμο σε αυτοκόλλητο ή έντυπο μέσα σε κάθε καμπίνα.
2. Χρήση απολυμαντικών που δεν απλώς καλύπτουν τις οσμές, αλλά μειώνουν πραγματικά τα βακτηριακά φορτία.
3. Εκπαίδευση προσωπικού για σωστή χρήση εξοπλισμού ατομικής προστασίας και ασφαλή διαχείριση λυμάτων.
4. Πρόβλεψη για έκτακτες κλήσεις σε περιόδους αιχμής, ειδικά σε μεγάλες εκδηλώσεις ή κατά κύματα τουρισμού.
5. Διακριτικός, αλλά σαφής τρόπος επικοινωνίας για παράπονα ή αναφορές βλάβης, π.χ. αυτοκόλλητο με τηλέφωνο ή QR code μέσα στην καμπίνα.

Όσο πιο γρήγορα αντιμετωπίζονται τα παράπονα, τόσο μικρότερη είναι η ζημιά στην εικόνα της εκδήλωσης, του εργοδότη ή του δήμου. Σε ένα pageant, για παράδειγμα, μια ομάδα καθαρισμού που κινείται συνεχώς στις σειρές με τις τουαλέτες και παρεμβαίνει επιτόπου, κάνει αισθητή διαφορά στην εμπειρία του κοινού.

Συχνά λάθη και πώς να τα αποφύγετε

Ακόμη και οργανισμοί με εμπειρία στη χρήση κινητών τουαλετών για επαγγελματική χρήση πέφτουν μερικές φορές σε παγίδες που κοστίζουν χρόνο, χρήμα και φήμη.

- Υποεκτίμηση της έντασης χρήσης. Το κλασικό λάθος σε συναυλίες, αθλητικά occasions και λαϊκά πανηγύρια.
- Παράβλεψη των ΑμεΑ. Η απουσία χημικών τουαλετών ΑμεΑ δεν είναι απλώς παράλειψη ευαισθησίας, αλλά συχνά και παράβαση όρων αδειοδότησης.
- Έλλειψη σχεδίου για κακοκαιρία. Λάσπη, πλημμυρισμένα σημεία, κακός φωτισμός στον περίβολο των τουαλετών δημιουργούν κινδύνους.
- Ελλιπής σήμανση. Ο κόσμος δεν βρίσκει γρήγορα τις τουαλέτες, με αποτέλεσμα αυξημένη πίεση στις λίγες που εντοπίζει.
- Μηδενική εκπαίδευση προσωπικού. Συνεργεία ή σεκιούριτι που δεν ξέρουν πού παραπέμπουν τους χρήστες ή πώς να αναφέρουν βλάβες.

Όταν ο υπεύθυνος έργου ή εκδήλωσης προσεγγίζει τις φορητές τουαλέτες με την ίδια σοβαρότητα που δείχνει για την ασφάλεια ή την τροφοδοσία, τα περισσότερα από αυτά τα λάθη προλαμβάνονται.

Τάσεις και εξελίξεις στον κλάδο

Ο κλάδος των κινητών τουαλετών εξελίσσεται πιο γρήγορα απ' όσο φαίνεται. Οι βασικές τάσεις που βλέπουμε τα τελευταία χρόνια περιλαμβάνουν:

Πρώτον, αυξημένη ζήτηση για αναβαθμισμένες VIP χημικές τουαλέτες, όχι μόνο σε γάμους αλλά και σε εταιρικά pursuits, roadshows, ακόμα και μικρές αστικές εκδηλώσεις. Το κοινό έχει συνηθίσει σε υψηλότερα πρότυπα και δεν ανέχεται πια την «εξωτερική τουαλέτα της δεκαετίας του 'ninety».

Δεύτερον, στροφή σε αποδοτικότερη χρήση νερού και χημικών. Πολλές εταιρείες μειώνουν την ποσότητα νερού ανά χρήση, βελτιώνουν τα χημικά διαλύματα και επενδύουν σε συστήματα ανακύκλωσης όπου είναι εφικτό, ειδικά σε κλειστά συστήματα με σύνδεση σε δεξαμενές.

Τρίτον, καλύτερη ενσωμάτωση με τον χώρο. Καμπίνες ντυμένες με ξύλο ή άλλα υλικά, bins με γραφικά που ταιριάζουν στο event, ακόμα και λύσεις που εντάσσονται αισθητικά σε παραδοσιακά ή φυσικά τοπία, αποτελούν πλέον συχνό αίτημα.

Τέταρτον, ψηφιακά εργαλεία. Από απλές εφαρμογές για καταγραφή δρομολογίων συντήρησης, μέχρι αισθητήρες πληρότητας δεξαμενών που ειδοποιούν τον πάροχο πριν υπάρξει πρόβλημα. Αυτά τα εργαλεία δεν είναι ακόμα γενικευμένα, όμως κερδίζουν έδαφος σε μεγάλους παίκτες του κλάδου.

Πώς να συνεργαστείτε αποτελεσματικά με προμηθευτή

Η επιτυχία μιας λύσης κινητών τουαλετών συχνά κρίνεται από τη σχέση με τον προμηθευτή ή τον ανάδοχο. Όταν εξετάζετε συνεργασία, αξίζει να δώσετε προσοχή σε μερικά σημεία:

Ζητήστε αναφορές από παρόμοια έργα ή εκδηλώσεις. Αν σχεδιάζετε ένα pageant με eight.000 άτομα, δεν αρκεί κάποιος που έχει εξυπηρετήσει μόνο μικρά εργοτάξια. Ελέγξτε αν ο προμηθευτής έχει εμπειρία σε αντίστοιχη κλίμακα.

Συζητήστε λεπτομερώς τη συχνότητα συντήρησης, την ανταπόκριση σε έκτακτες κλήσεις και τις χρεώσεις για πρόσθετες εκκενώσεις. Η διαφάνεια εδώ αποτρέπει δυσάρεστες εκπλήξεις.

Αναλύστε τις επιλογές σε τύπους τουαλέτας: απλές, VIP, ΑμεΑ, ντουζιέρες, boxes. Μια εταιρεία που προτείνει μόνο έναν τύπο σε όλα, ίσως δεν βλέπει σφαιρικά τις ανάγκες σας.

Θέστε ρητά θέματα υγιεινής και ασφάλειας: υλικά απολύμανσης, εξοπλισμός ατομικής προστασίας του προσωπικού, πιστοποιήσεις, άδειες διαχείρισης λυμάτων. Αυτά είναι στοιχεία που καθορίζουν και το ρίσκο σας ως ανάδοχο ή διοργανωτή.

Τέλος, συζητήστε ειλικρινά τα χειρότερα σενάρια: Τι γίνεται αν χαλάσει μια σειρά τουαλετών την ημέρα της εκδήλωσης; Υπάρχει εφεδρικός εξοπλισμός; Πόσο γρήγορα μπορεί να επέμβει το συνεργείο; Οι ώριμοι πάροχοι έχουν σκεφτεί αυτά τα σενάρια και διαθέτουν σχέδιο.

Κλείνοντας: η υγιεινή ως επένδυση, όχι ως κόστος

Είτε μιλάμε για φορητές τουαλέτες σε εργοτάξιο, είτε για τουαλέτες για pageant, είτε για κινητές τουαλέτες σε έναν δήμο, η ουσία είναι η ίδια: η υγιεινή δεν είναι απλή λειτουργική δαπάνη. Είναι παράγοντας ασφάλειας, αξιοπρέπειας, εικόνας και συχνά, καθαρής οικονομικής απόδοσης.

Η εμπειρία δείχνει ότι όσοι αντιμετωπίζουν σοβαρά τις λύσεις υγιεινής εργοταξίου και των εκδηλώσεων, κερδίζουν σε όλα τα επίπεδα. Έχουν λιγότερα παράπονα, καλύτερες σχέσεις με εργαζόμενους και πολίτες, μικρότερο κίνδυνο προστίμων και, τελικά, πιο ομαλή λειτουργία των έργων ή των διοργανώσεών τους.

Η τεχνολογία και η αγορά προσφέρουν σήμερα μια ευρεία γκάμα επιλογών σε κινητές τουαλέτες για επαγγελματική χρήση. Το ζητούμενο δεν είναι να επιλέξετε «την πιο φθηνή» ή «την πιο πολυτελή», αλλά εκείνη τη λύση ή τον συνδυασμό λύσεων που ταιριάζει πραγματικά στις ανάγκες, στον προϋπολογισμό και στην ευθύνη που αναλαμβάνετε απέναντι σε όσους θα τις χρησιμοποιήσουν.